

# OBSERVATORIO ECONÓMICO DE LA PYME



Universidad Politécnica de Cartagena



Universidad de Murcia

# BARÓMETRO ECONÓMICO DE LA PYME 2008

**Equipo de trabajo:**

Domingo García Pérez de Lema (Co-Dirección)  
Antonio Calvo-Flores Segura (Co-Dirección)

Antonio Aragón Sánchez  
Juan Jesús Bernal García  
Juan Patricio Castro Valdivia  
Antonio Duréndez Gómez-Guillamón  
Antonio García Sánchez  
Ginés Hernández Cánovas  
Antonia Madrid Guijarro  
Carlos Martínez-Abarca Pastor  
Pedro Martínez Solano  
MariLuz Maté Sánchez-Val  
José Luis Munuera Alemán

**Colaboradores:**

José Luis Esparza  
Roberto Estrada  
Gabriel Góngora  
Mario Rosique  
Lucio Uc

El Observatorio se nutre de información directamente de las empresas a través de encuestas. Por ello solicitamos la colaboración de su empresa. Para registrarse como empresa colaboradora, por favor, rellene y envíe el formulario adjunto en la web ([www.observatoriopyme.upct.es](http://www.observatoriopyme.upct.es)). Ser empresa colaboradora da derecho a recibir periódicamente los estudios e informes realizados por el Observatorio Económico de la Pyme.

Información adicional por sectores de actividad puede verse en: [www.observatoriopyme.upct.es](http://www.observatoriopyme.upct.es)

## Índice

Introducción.....	3
Expectativas y clima empresarial.....	3
Entorno económico.....	5
Datos generales.....	6
Grado de innovación.....	7
Estrategia y factores competitivos.....	9
Tecnologías de la información y comunicación (TIC).....	11
Financiación y gestión contable.....	12
Rendimiento de la empresa.....	13
Anexo. Características de la muestra.....	15



## INTRODUCCIÓN

El barómetro económico ofrece información de la estructura productiva de la Región de Murcia y pretende ser de utilidad a las empresas y a los distintos agentes sociales. Su objeto principal es suministrar información continuada de las estrategias y expectativas de las empresas murcianas para facilitar y apoyar la toma de decisiones. Conocer la problemática de la empresa en sus múltiples aspectos permite, sin duda, facilitar su competitividad. Con este barómetro correspondiente al ejercicio de 2008 se inicia una nueva etapa y se marca como objetivo la especialización en el sector industrial.

La industria ejerce una serie de efectos sobre el sistema económico que la convierten en un elemento catalizador en el objetivo general de propiciar un mayor crecimiento económico. Estos efectos pueden resumirse en tres grandes líneas: la capacidad de absorción del progreso tecnológico que permite reducir los requerimientos de factores por unidad de producto; la capacidad de generar innovaciones que son susceptibles de utilización en los procesos productivos de todos los sectores; y por último, los efectos de arrastre que ejerce sobre los distintos sectores como demandantes y oferentes del resto del sistema económico generando una dinámica intersectorial de inducción al crecimiento. Por todo ello, la industria juega un papel clave dentro de la estrategia global de asegurar un mayor crecimiento económico.

El barómetro del año 2008 se dedica en especial a analizar el grado de innovación de las empresas de la Región de Murcia. En primer lugar se ofrece información sobre diferentes características generales de la empresa y sobre la percepción del empresario respecto a las expectativas y clima empresarial del entorno en el que desarrolla su actividad. En segundo lugar, se analiza el grado de innovación de la empresa, distinguiendo entre innovación de productos/servicios, de procesos y de sistemas de gestión. En tercer lugar, se requiere información sobre diferentes factores internos de la empresa: estrategia para competir en los mercados, posición tecnológica, certificación de calidad y situación de las TIC. Finalmente, se analiza la evolución del rendimiento de la empresa respecto de la competencia.

La técnica de recogida de información fue una encuesta telefónica, utilizando como soporte un cuestionario autoadministrado dirigido al gerente de la empresa. **La muestra utilizada se compone de 346 empresas, no incluyendo empresas con menos de 5 trabajadores.** En el anexo se exponen las características generales de la muestra.

Es importante señalar que no es función del barómetro económico juzgar la situación de un sector en particular, sino ofrecer una visión integral de la empresa, que ponga de manifiesto, virtudes o desequilibrios, con el propósito de que sirva de referencia para que, en su caso, puedan adoptarse las medidas oportunas para potenciar las virtudes y ajustar los desequilibrios.

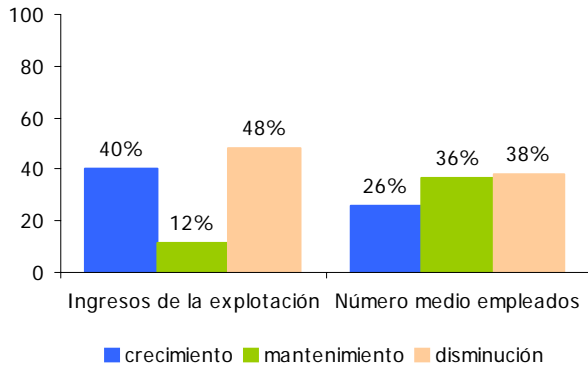
## EXPECTATIVAS Y CLIMA EMPRESARIAL

Los indicadores sobre expectativas y clima empresarial han caído sustancialmente en relación al último barómetro que corresponde al año 2005. Se puede apreciar cómo la tendencia para el 2008 en cuanto al crecimiento de las ventas y del número de empleados resulta desfavorable. El 48% de las empresas estiman que su facturación disminuirá, el 12% opina que se mantendrá y el 40% señala que aumentará. Asimismo, y referente al empleo, el 38% piensa que disminuirá, el 36% que se conservará y el 26% que incrementará.



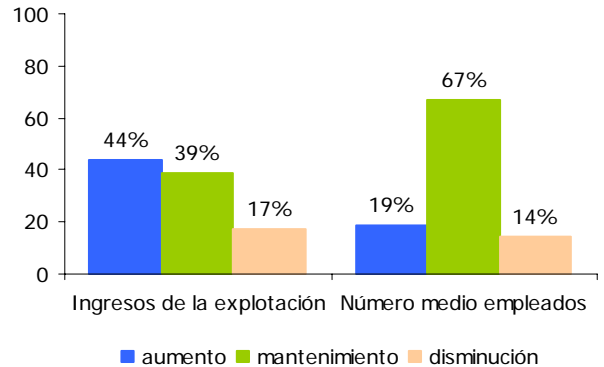
Tendencia para el año 2008  
Ingresos de explotación y número de empleados

OBSERVATORIO ECONÓMICO 2008



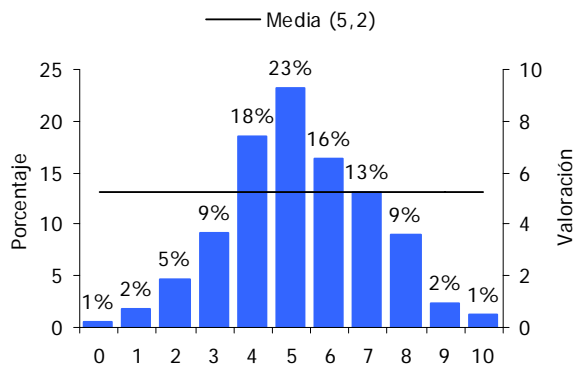
Tendencia para el año 2005  
Ingresos de explotación y número de empleados

OBSERVATORIO ECONÓMICO 2005

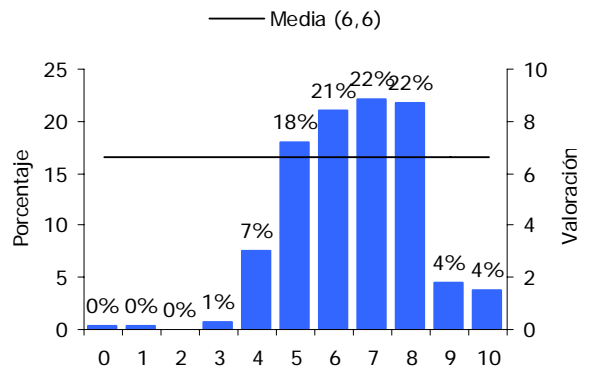


Valore de 0 a 10 la situación actual del CLIMA EMPRESARIAL

OBSERVATORIO ECONÓMICO 2008

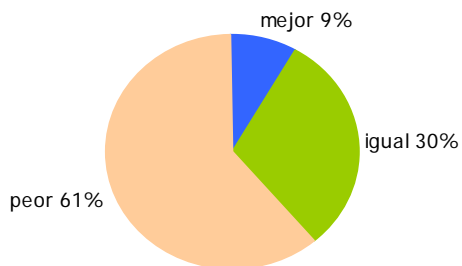


OBSERVATORIO ECONÓMICO 2005



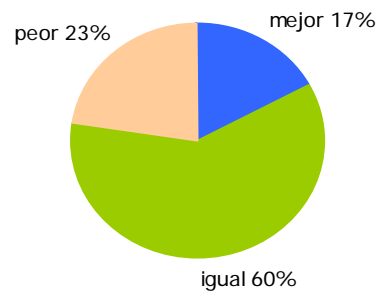
Respecto al clima empresarial y comparando con 2007, el entorno general en que se desenvuelve la empresa en 2008 es...

OBSERVATORIO ECONÓMICO 2008



Respecto al clima empresarial y comparando con 2004, el entorno general en que se desenvuelve la empresa en 2005 es...

OBSERVATORIO ECONÓMICO 2005



Respecto al clima empresarial se observa una caída significativa en la percepción del gerente sobre la actual situación económica. Así, en el barómetro del 2005 el gerente valoraba el clima empresarial con

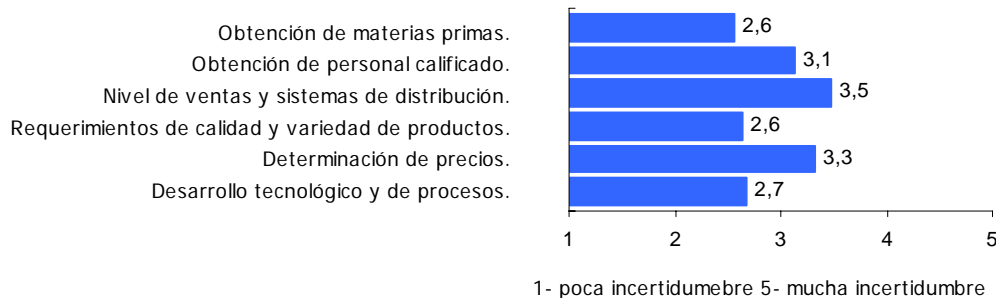


una puntuación de 6,6 puntos sobre una escala de 10, en el 2008 la valoración se reduce hasta una puntuación de 5,2 puntos. El 9% de las empresas considera que el entorno general en que desarrollan su actividad es más favorable. El 61% opina que es peor y el 30% que es igual.

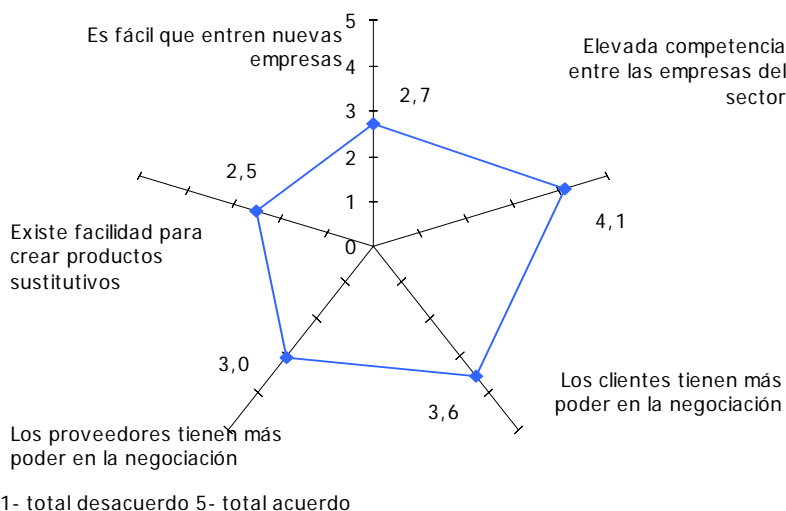
## ENTORNO ECONÓMICO

El ambiente crea problemas a las organizaciones debido a que es una fuente de incertidumbre y restricciones. La incertidumbre surge debido a las dificultades a las que han de hacer frente las organizaciones en su búsqueda de información y porque las situaciones cambian de manera impredecible. La capacidad limitada del ambiente para mantener a las organizaciones es otra causa de limitaciones y restricciones. El factor donde existe un mayor nivel de incertidumbre en las empresas industriales de la Región hace referencia a su nivel de facturación, seguido de la dificultad de fijar precios y obtener personal cualificado.

### Califique el nivel de incertidumbre en los siguientes aspectos



### Indique su grado de acuerdo con las siguientes afirmaciones respecto de su sector



El modelo de las cinco fuerzas competitivas de Porter constituye una potente metodología de análisis que permite conocer cuáles son las principales características del entorno competitivo en el que las Pyme desarrollan sus actividades. En concreto, con este modelo se analizan las características del sector o de la industria, medidas por cinco factores: la rivalidad entre los competidores existentes, la posibilidad de entrada de nuevos competidores, la amenaza de productos sustitutos, el poder negociador de los compradores y el poder negociador de los proveedores. En este sentido, se preguntó a los geren-



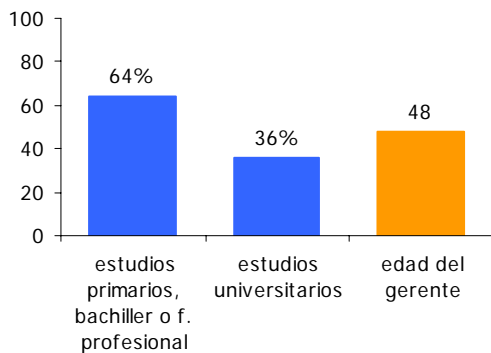
tes de las Pyme que valoraran en una escala de 1 (totalmente en desacuerdo) a 5 (totalmente de acuerdo) la incidencia de las cinco fuerzas competitivas en el desarrollo de sus actividades.

Las Pyme industriales murcianas consideran que el factor más relevante es el relativo a la rivalidad entre competidores existentes (4,1), seguido del poder negociador de los clientes (3,6). El factor menos valorado por las empresas se refiere a la facilidad para crear productos sustitutivos (2,5), seguido de la amenaza de entrada de nuevos competidores (2,7) y del poder negociador de los proveedores (3,0).

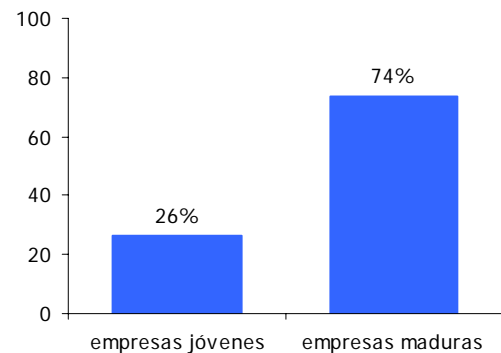
## DATOS GENERALES

El 36% de las empresas industriales de la Región están dirigidas por gerentes con estudios universitarios. La titulación más usual de estos gerentes es de Economía y Empresa (45%) y de Ingeniería (25%). Un 74% de las empresas tienen una antigüedad superior a 10 años y el control de la gestión de las empresas es mayoritariamente de tipo familiar. El 73% de las empresas están regidas en el entorno familiar. En el caso de un grupo familiar, en el 93% de las empresas los puestos directivos están ocupados por miembros de la familia.

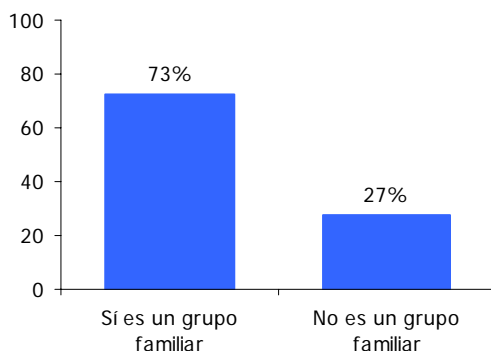
**Nivel de formación del director general/gerente**



**Antigüedad de la empresa**



**La empresa es un grupo familiar**





## GRADO DE INNOVACIÓN

*La estrategia y la innovación son elementos clave para la competitividad de la empresa. La innovación posibilita que la organización pueda responder a los cambios del mercado, y de esta forma, mantener su posición competitiva*

El concepto de innovación es amplio. Según su naturaleza la innovación incluye, además de innovación tecnológica, la innovación en métodos de gestión. La innovación tecnológica se refiere a los cambios introducidos por la empresa en la tipología de los productos o servicios y en los procesos de producción. La innovación en productos se materializa en la comercialización de un nuevo artículo o en la mejora de otro ya existente y la innovación en procesos dota a las empresas de nuevos bienes de equipo o de nuevos procesos de producción. Esta clase de innovación tenderá a incrementar la productividad de la empresa y a reducir sus costes. La innovación en métodos de gestión recoge el conjunto de novedades y cambios introducidos en la estructura organizativa de la empresa: comercialización, financiación, organización, etc.

Aunque se reduce el grado de importancia de la actividad innovadora de las Pyme industriales murcianas, éstas siguen manteniendo claramente una actitud proactiva hacia la innovación. Lo que se puede valorar como muy positivo. Si analizamos con más detalle el tipo de innovación que han llevado a cabo podemos observar que el 68,0% de las empresas han comercializado nuevos productos o servicios (con un grado de importancia de 3,7 puntos en una escala de 1 a 5 – en el barómetro del 2005 este valor fue de 3,9 puntos), el 77,8% han adquirido nuevos bienes de equipo (con un grado de importancia de 3,7 puntos en una escala de 1 a 5 – en el barómetro del 2005 este valor fue de 4,0 puntos) y el 43,6% han innovado en sus sistemas de dirección y gestión.

*La Pyme industrial murciana aunque reduce el grado de importancia de sus innovaciones, particularmente en la adquisición de nuevos bienes de equipo, sigue manteniendo una actitud claramente innovadora.*

Sin embargo, si consideramos a la empresa innovadora en un sentido más restringido (empresas que han realizado innovaciones en un grado “muy importante”, tanto en productos como en procesos), podemos distinguir cómo tan solo el 12,9% de las empresas de la Región se pueden calificar de muy innovadoras, frente al 16,6% en el periodo del barómetro del 2005.

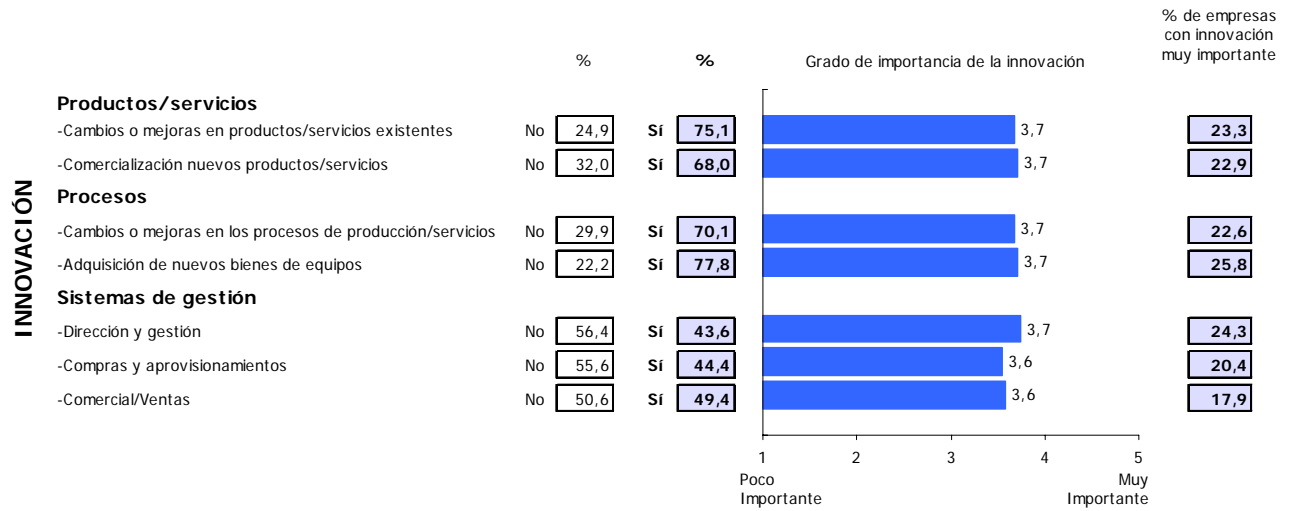
*El 12,9% de las empresas se consideran muy innovadoras, al realizar cambios muy importantes en productos y procesos en los dos últimos años*



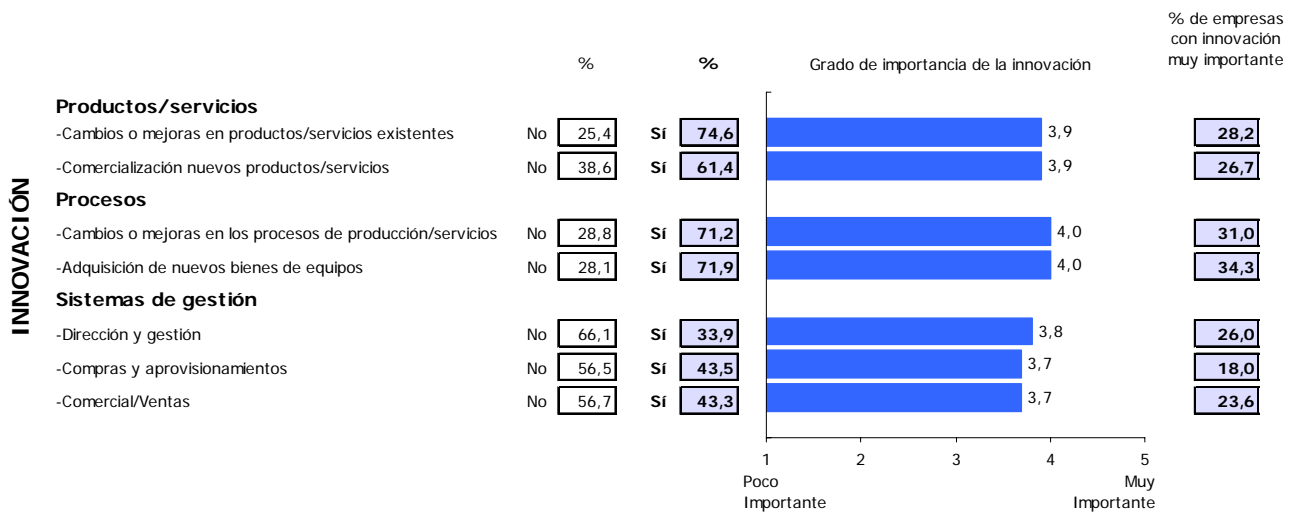


Ha realizado algún cambio o mejora en sus productos, procesos o sistemas de gestión en los últimos dos años. En caso afirmativo indique el grado de importancia

OBSERVATORIO ECONÓMICO 2008

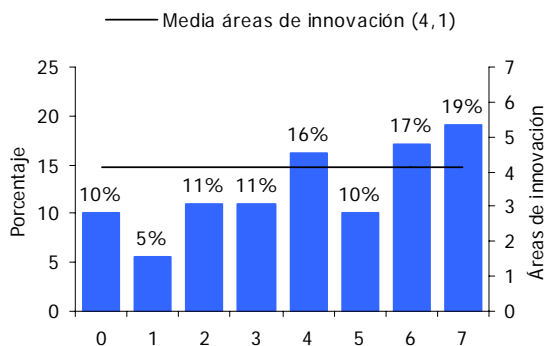


OBSERVATORIO ECONÓMICO 2005



Áreas de Innovación

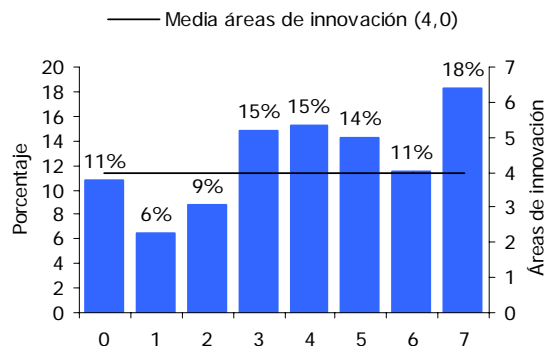
OBSERVATORIO ECONÓMICO 2008



Empresas innovadoras en sentido restringido: Empresas que han innovado en grado "muy importante" en productos/servicios y en procesos

12,9%

OBSERVATORIO ECONÓMICO 2005



Empresas innovadoras en sentido restringido: Empresas que han innovado en grado "muy importante" en productos/servicios y en procesos

16,6%



## ESTRATEGIA Y FACTORES COMPETITIVOS

El aumento de las presiones competitivas globales, la rápida proliferación de las nuevas tecnologías, la mayor complejidad de los mercados y la necesidad de una mayor productividad y calidad ha hecho surgir, como respuesta, un “pensamiento estratégico” en las empresas. Esto ha supuesto dar un enfoque sistemático y de largo plazo a la gestión empresarial, en el que se analiza el entorno, se evalúan fortalezas y debilidades y se identifican oportunidades capaces de proporcionar una ventaja competitiva.

*Para competir en los mercados las empresas eligen deliberadamente la estrategia apropiada para ajustarse a la especificidad de su entorno. Las empresas con éxito desarrollan, con el paso del tiempo, un enfoque identificable y sistemático de adaptación al entorno.*

El 34% de las Pyme industriales adoptan una estrategia analizadora, mantienen una base relativamente estable de productos y mercados, mientras que al mismo tiempo desarrollan de forma selectiva nuevos productos y mercados, tratando de imitar a las empresas que ya los desarrollaron y tuvieron éxito. El 25% de las empresas se califican de exploradoras, suelen realizar cambios y mejoras en los productos y mercados con relativa frecuencia, tratando de ser la primera en desarrollar nuevos productos, aun con el riesgo de que estas innovaciones no tengan éxito. No obstante, todavía una parte importante de las empresas murcianas, el 35%, siguen una estrategia que se puede calificar de defensiva. Ofrecen un conjunto relativamente estable de productos para un mercado relativamente estable. No están interesadas en las modificaciones sino que se concentran en la mejora continua del trabajo dentro de su campo de actuación. Por último, el 7% se consideran sin una estrategia definida, no cuentan con área de producto-mercado duradera y estable. Normalmente actúan forzadas por las presiones del entorno y de la competencia.

La tecnología que utiliza la empresa para el desarrollo de sus productos o servicios resulta un factor fundamental para la consecución de una ventaja competitiva y que ésta sea sostenible. La posición tecnológica, puede variar desde que la empresa desarrolle internamente la tecnología que utiliza (posición fuerte) hasta que las tecnologías que utiliza sean idénticas que en la mayoría de las empresas del sector (posición sostenible). En este sentido, se preguntó a los gerentes cuál era su posición tecnológica dentro del dominio de producto-mercado en el que compiten.

*Las Pyme industriales de la Región opinan que su posición tecnológica es muy aceptable. El 52% de las empresas señalan que su tecnología es fuerte o buena, y les supone una ventaja competitiva.*

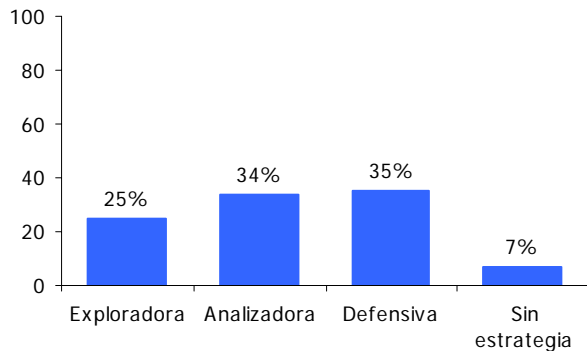
El 30% señala que su grado tecnológico es fuerte, con un desarrollo interno de la tecnología que utilizan con el fin de obtener mejores resultados que la competencia. El 22% de las empresas de la Región, opinan que su posición tecnológica es buena, entienden que la tecnología adquirida por la empresa o el uso que se hace de ella las posiciona por delante de la competencia. Por otra parte, con una posición menos favorable, el 38% de las empresas disponen de una tecnología sostenible, utilizan la misma tecnología de las empresas del sector y sólo realizan nuevas inversiones cuando comprueban que la competencia obtiene buenos resultados. Finalmente, el 10% admite tener una posición débil al aplicar una tecnología menos eficiente o moderna que sus competidores.

En la economía global de hoy en día, la certificación de calidad se convierte en una exigencia y un factor clave para que las empresas sean capaces de conseguir y mantener una ventaja competitiva. En el tejido industrial de la Región el 34% de las Pyme tienen certificada la calidad, el 19% no tiene dicha

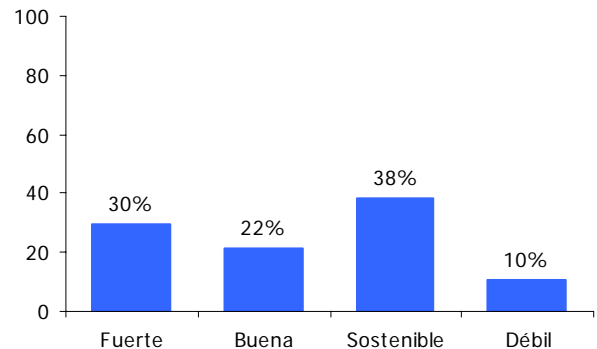


certificación, aunque están inmersos en el proceso previo para conseguirla y, finalmente, el 47% de las Pyme afirma no tener certificación de calidad y tampoco estar en el proceso previo para conseguirla.

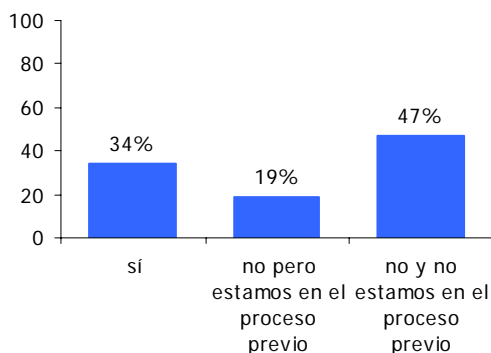
**Tipos de Empresa**  
Indique con cuál de ellas se identifica la suya atendiendo a su actuación en los dos últimos años



La tecnología de su empresa se puede considerar como



¿Dispone su empresa de una certificación ISO de la serie 9000 o equivalentes?



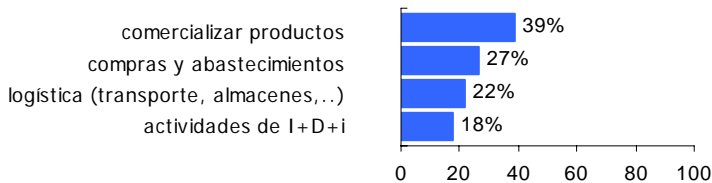
En la encuesta también se preguntaba sobre alianzas o acuerdos de cooperación con otras empresas para actividades comerciales, de compras y abastecimientos, de logística (transporte, almacenes,...) y de investigación, desarrollo e innovación (I+D+i). Los datos señalan que las Pyme industriales de la Región son poco proclives a la cooperación con otras empresas. Las actividades comerciales (39% de las empresas) y las actividades de compras y abastecimientos (27%) son las que más se prestan al establecimiento de alianzas o acuerdos. Mientras que tan sólo el 22% y el 18% de las Pyme cooperan para actividades de logística y de I+D+i, respectivamente.

Respecto a la estructura organizativa de las Pyme industriales, vemos que los departamentos más implantados son los de administración/contabilidad (91%), comercialización (83%), producción/compras (78%) y calidad (56%). Los departamentos menos desarrollados son los de I+D+i (30%) y de recursos humanos (36%).

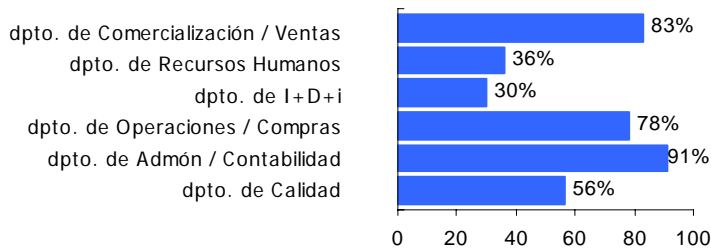
En cuanto al nivel de aplicación de las prácticas de recursos humanos, se aprecia que un 61% utiliza prácticas de formación y capacitación del personal, el 65% ponen en práctica las técnicas de reclutamiento y selección, y un 52% cuentan con sistemas de valoración del rendimiento o desempeño. Por otro lado, el 35% desarrollan políticas retributivas y el 44% tienen planes para el crecimiento y la promoción del personal



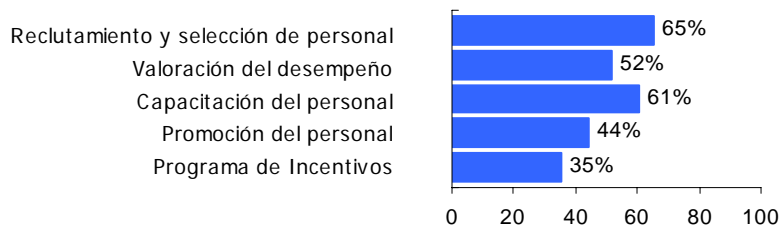
**Indique si su empresa, en los dos últimos años, ha establecido alianzas o acuerdos de cooperación con otras empresas para (SEÑALE LAS QUE PROCEDAN)**



**Indique si en su empresa existe la asignación de los siguientes departamentos -(SEÑALE LO QUE PROCEDA)**



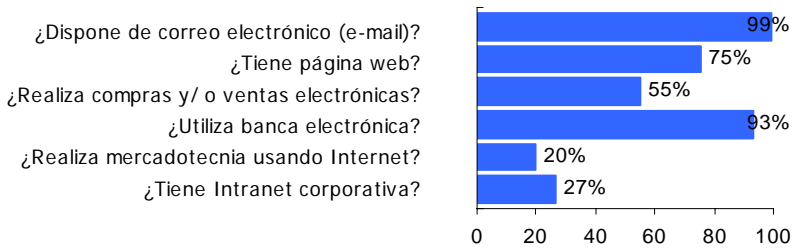
**Indique si su empresa realiza o no las siguientes actividades de administración de recursos humanos**



## TECNOLOGÍAS DE LA INFORMACIÓN Y COMUNICACIÓN (TIC)

Las TIC representan una gran oportunidad para que las empresas, especialmente las Pyme, mejoren su productividad y eficacia. Las ventajas potenciales afectan a todas las áreas funcionales de la empresa, permitiendo una mayor agilidad en la generación, acceso y distribución de la información, una mayor coordinación en la toma de decisiones y una mejora en la conexión y asistencia a clientes y proveedores. Asimismo, Internet y el comercio electrónico abren nuevas posibilidades en el acceso a un mercado cada vez más globalizado, permitiendo ofrecer productos y servicios a un potencial de millones de personas. Por ello, la correcta utilización de las TIC en la organización de la empresa puede resultar una importante ventaja competitiva.

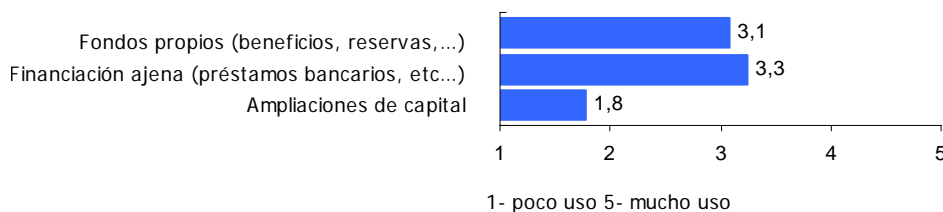
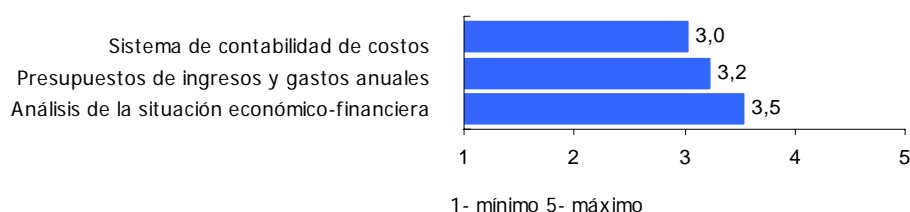
El 99% de las empresas industriales de la región tienen correo electrónico, el 75% disponen de página Web, y 93% utiliza la banca electrónica. Sin embargo, el uso comercial, compras o ventas, utilizando Internet están menos extendidos. El 55% realiza compras o ventas electrónicas y el 20% realiza actividades de marketing utilizando Internet. Por otra parte, el 27% tiene una Intranet corporativa.

**Indique si dispone de la siguiente infraestructura en su empresa****FINANCIACIÓN Y GESTIÓN CONTABLE**

La correcta financiación de los inmovilizados resulta un factor clave a la hora de mantener un adecuado equilibrio financiero de la empresa. Estamos interesados en analizar las preferencias de las empresas murcianas en la selección del tipo de recursos a utilizar para financiar las inversiones en innovación, ya sea principalmente con recursos propios (menor exposición al riesgo) o con recursos ajenos (mayor exposición al riesgo).

Las empresas industriales de la región a la hora de abordar una nueva inversión, optan preferentemente por la financiación bancaria, seguido de la autofinanciación. En un último lugar optan por una ampliación de capital.

*La empresa debe ofrecer un equilibrio entre su estructura económica (Activo) y financiera (Deudas y Recursos Propios) para desarrollar con estabilidad su actividad. Para obtener este equilibrio las fuentes financieras deben ajustarse, de acuerdo a un plan financiero, a las inversiones. Los inmovilizados y circulantes necesarios para la continuidad del ciclo de explotación tienen que estar financiados con recursos propios y recursos ajenos a largo plazo en su correcta proporción. El desequilibrio financiero más frecuente en las empresas surge, generalmente, del inadecuado diseño de la financiación de los inmovilizados, lo que puede acarrear a corto plazo problemas de liquidez o tensiones financieras innecesarias.*

**En el caso de las decisiones de inversión, indique el grado de utilización de las siguientes fuentes financieras****Indique qué nivel de utilización se efectúa en su empresa de las siguientes técnicas económico-financieras**



La gestión financiera y la organización administrativa generadora de información se convierten en elementos básicos para la toma de decisiones de la empresa. Elementos como la planificación financiera, los sistemas de contabilidad de costes y el diagnóstico económico y financiero de la empresa deberían constituir herramientas comunes en los sistemas organizativos de todas las empresas con independencia de su tamaño. La dirección de la empresa debe basar sus decisiones en función de datos objetivos, y estos sólo se pueden conseguir si la empresa utiliza las distintas técnicas económicas que están a su disposición.

Un modelo de contabilidad de costes permite a la dirección de la empresa elaborar información para la toma de decisiones respecto de la valoración de los inventarios, del control de costes, la medición de los ingresos-costes-beneficios y analizar la rentabilidad de los productos y mercados. La planificación financiera permite a la empresa conocer con el suficiente tiempo de antelación cuáles son sus necesidades financieras y en qué momento las necesita, de forma que se pueda controlar de una forma más efectiva las diferentes opciones de financiación.

La técnica de gestión contable más utilizada por las Pyme industriales es el diagnóstico económico y financiero de la empresa, seguido de la elaboración de presupuestos de tesorería a corto plazo. Sin embargo, está menos extendido en las empresas la implantación y control de sistemas de contabilidad de costes.

## RENDIMIENTO DE LA EMPRESA

Para medir el rendimiento de la empresa hemos utilizado indicadores contruidos a partir de la percepción del gerente de la empresa sobre su posición competitiva. ¿Cuáles son los factores en los que las Pyme industriales consideran que han evolucionado de una forma más favorable en 2008?

Los tres aspectos más favorables han sido: aumento de la satisfacción de sus clientes, la calidad de sus productos o servicios, y en la rapidez de adaptación a las necesidades del mercado. Por el contrario, los indicadores en los que su evolución ha sido menos favorable son los relacionados con su posición de rentabilidad y de productividad.

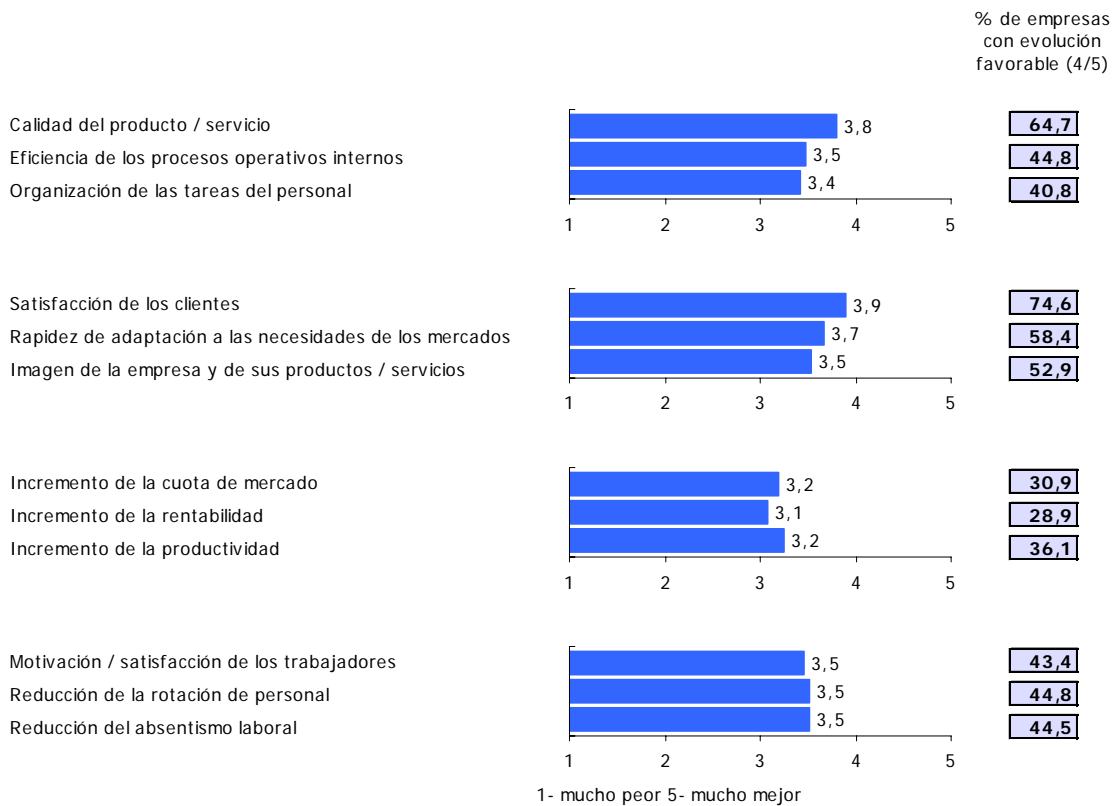
*El 64,7% de las Pyme industriales consideran que la calidad de sus productos ha mejorado muy favorablemente. Tan solo el 28,9% de las empresas señalaron que mejoraron muy favorablemente en sus indicadores de rentabilidad.*

Sin embargo, cuando comparamos los niveles de rendimiento respecto al barómetro del 2005, apreciamos una caída generalizada de los indicadores. Esta caída obedece, sin duda, a factores externos del entorno que están afectando a la fortaleza de la empresa en el mercado, y sobre los que la dirección de la empresa no tiene o tiene un escaso control. Para contraponer los efectos negativos de un escenario económico como el actual, las Pyme se deben cuestionar su posición y actitud estratégica; su supervivencia y éxito dependerán, en gran medida, de su capacidad para dotarse de recursos y capacidades para alcanzar nuevas ventajas competitivas (calidad, tecnología, innovación, capital humano, etc.), con el objetivo permanente del crecimiento y de la diversificación.

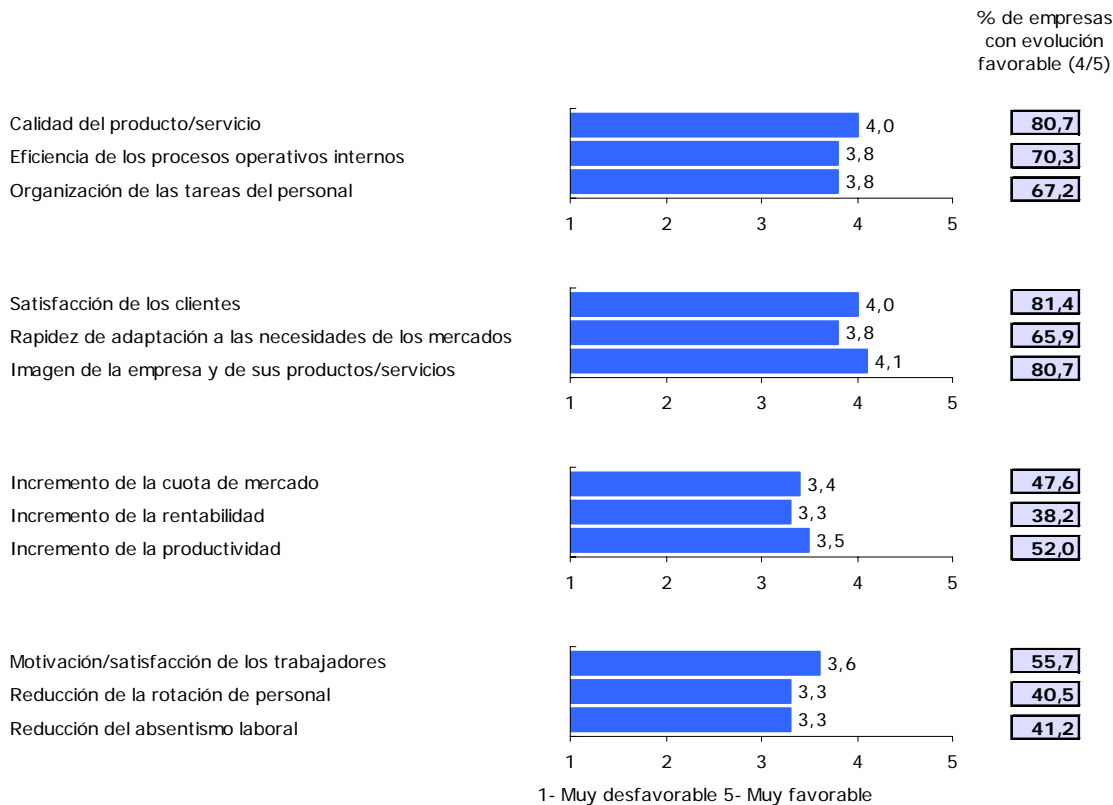
*Las Pyme necesitan, en un escenario económico negativo como el actual, dotarse de recursos y capacidades para alcanzar nuevas ventajas competitivas.*



**Indique cuál ha sido la evolución de los siguientes aspectos en su empresa en los dos últimos años**  
**OBSERVATORIO ECONÓMICO 2008**



**OBSERVATORIO ECONÓMICO 2005**





## ANEXO. CARACTERÍSTICAS DE LA MUESTRA

El diseño general de la muestra se fundamenta en los principios del muestreo estratificado en poblaciones finitas. La población de empresas ha sido segmentada de acuerdo a dos criterios: actividad y comarca. El número de empresas en cada uno de los estratos construidos se ha obtenido a partir de la información del Directorio Central de Empresas del INE. **En la muestra no se incluyen empresas de menos de 5 trabajadores.**

El tamaño muestral fue determinado para lograr que el margen de error máximo para la estimación de una proporción (frecuencia relativa de respuesta en un ítem específico de una cuestión) fuese inferior a 0,05 puntos con un nivel de confianza del 95%.

La técnica de recogida de información fue a través de fax, correo electrónico e Internet. Previamente se solicitó autorización telefónica para el envío de un cuestionario autoadministrado dirigido al gerente de la empresa. Se realizaron pre-test del cuestionario y test de control en el proceso de elaboración de la encuesta. El trabajo de campo se inició el 25 de abril y finalizó el 20 de junio de 2008. Debemos señalar que en el desarrollo de las distintas fases de esta investigación se ha respetado escrupulosamente el secreto estadístico de la información utilizada.

**Agrupación sectorial de la muestra**

<b>SECTOR</b>	<b>Empresas de la Muestra</b>
15,16 Productos alimenticios y bebidas, Tabaco	58
17, 18 y 19 Industria textil d la confección y cuero	15
20 Industria de madera y corcho	18
21, 22 Industria del papel, edición, artes gráficas	20
24, 25 Industria química y del plástico	28
14, 26 Fabricación de otros productos minerales no metálicos	42
27,28 Metalurgia,Fabricación de productos metálicos	39
29 Industria de la construcción de maquinaria	34
30 a 33, Material y Equipo eléctrico, electrónico y óptico	11
34, 35 Fabricación de vehículos de motor	16
36 Fabricación de muebles; otras industrias manufactureras	25
64, 72 y 73 Servicios de Alta Tecnología	40
<b>TOTAL</b>	<b>346</b>